


# Результаты обучения по русскому языку в начальной школе (2017-2018 учебный год)

Составитель: О.В. Шабалина,  
к.ф.н., доцент



# Всероссийская проверочная работа по русскому языку

- Часть 1 – диктант и задания по написанному тексту
- Часть 2 – 12 заданий ( в том числе 9 заданий по тексту)

# Федеральный институт педагогических измерений

## Распределение отметок по диапазонам первичных баллов

| Предмет                                   | Отметка/диапазон баллов |       |       |       |
|---|-------------------------|-------|-------|-------|
|   | «2»                     | «3»   | «4»   | «5»   |
| русский язык, 4 класс                     | 0-13                    | 14-23 | 24-32 | 33-38 |
| <b>максимальный балл по предмету - 38</b> |                         |       |       |       |



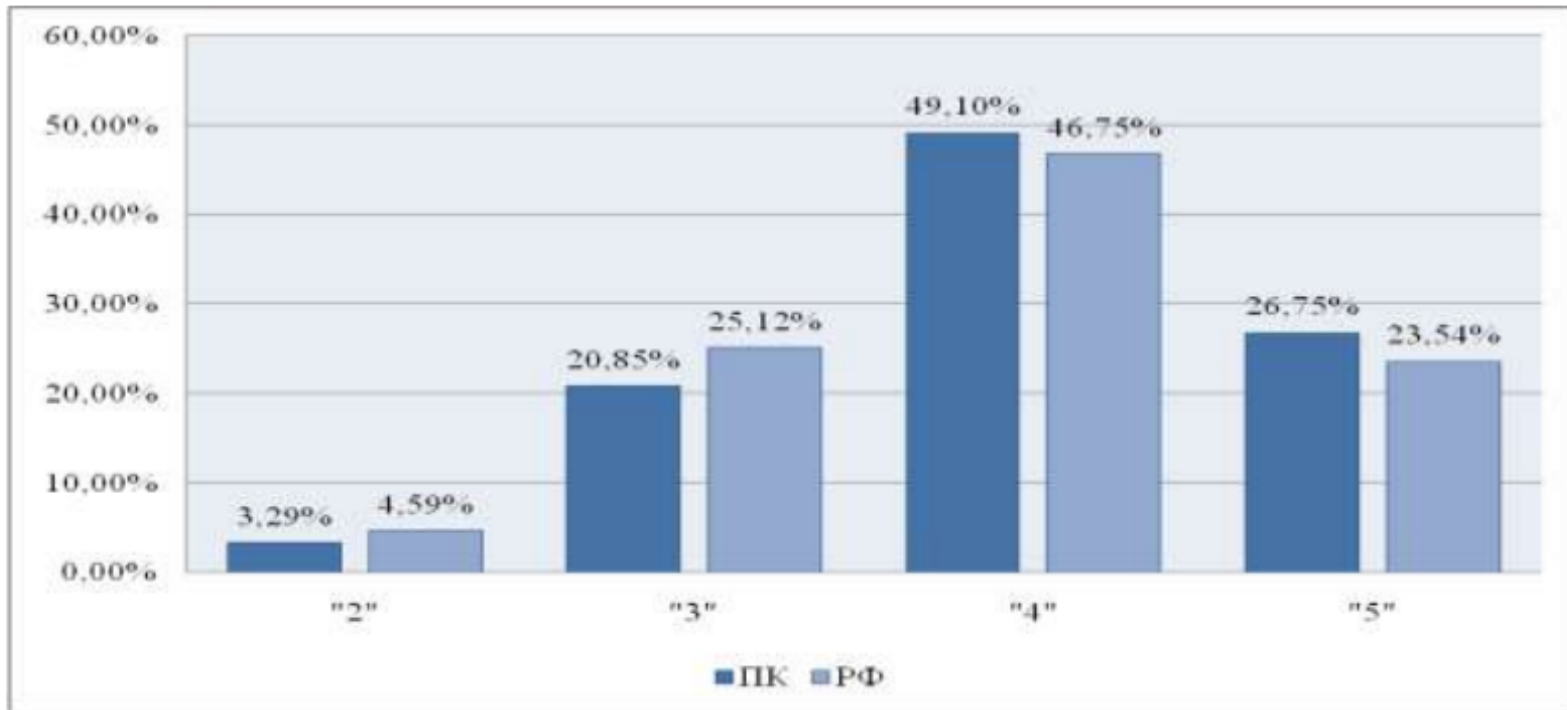
# Результаты выполнения ВПР в Пермском крае

Распределение результатов по группам баллов за несколько лет (%)

| Год  | Доля участников, получивших соответствующую отметку (%) |       |       |       |
|------|---|-------|-------|-------|
|      | «2»   | «3»   | «4»   | «5»   |
| 2016 | 2,2   | 13,14 | 41,78 | 42,58 |
| 2017 | 2,8   | 20,4  | 48,9  | 28,0  |
| 2018 | 3,3   | 20,9  | 49,1  | 26,8  |



## Гистограмма распределения результатов по группам баллов (%)

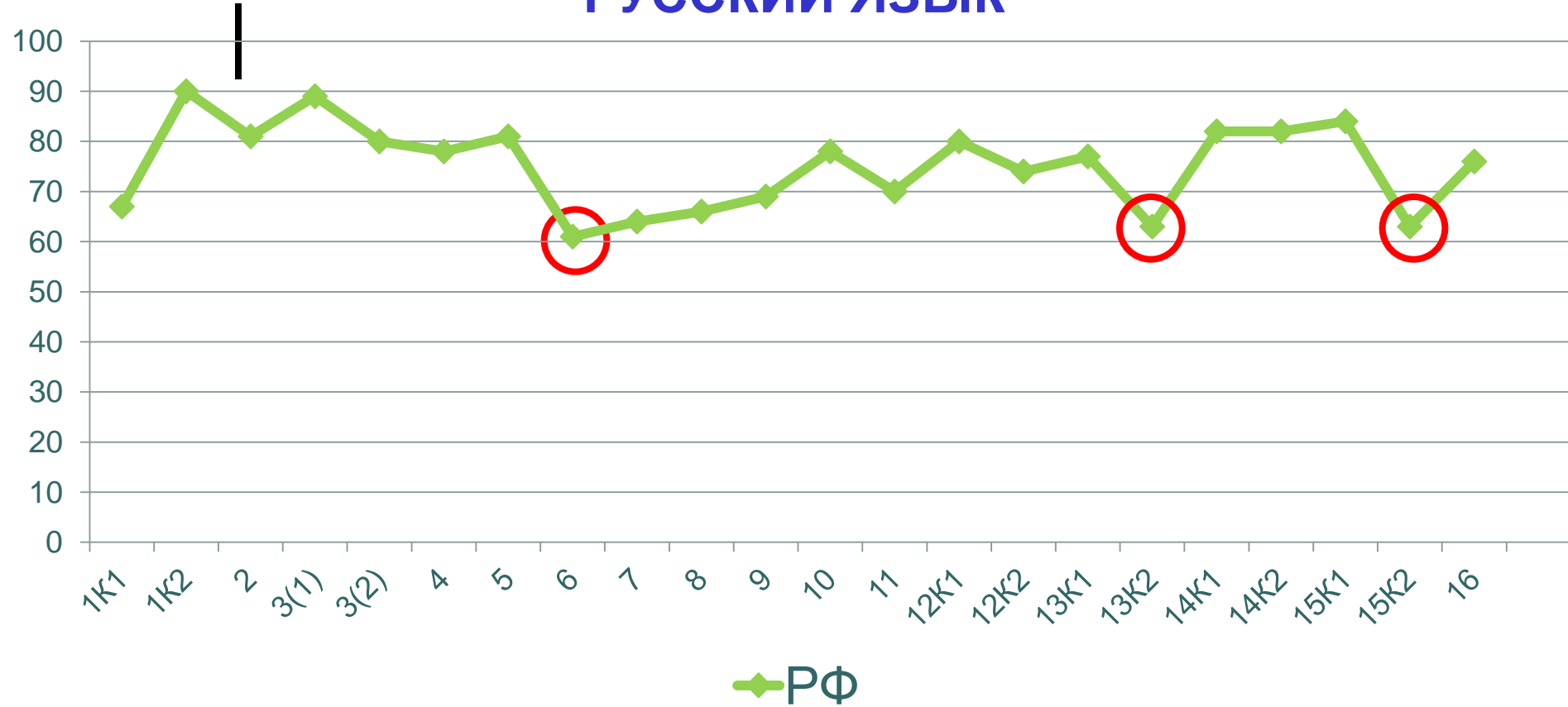


Как видно из гистограммы, учащиеся 4-х классов Пермского края в этом году получили меньше неудовлетворительных и больше средних и отличных результатов, чем в целом по России.

Доля участников из школ Пермского края, получивших отметку «3» незначительно, но ниже аналогичных результатов по России в целом.

- 
- Достижение планируемых результатов в соответствии с ПООП НОО и ФГОС

## РУССКИЙ ЯЗЫК

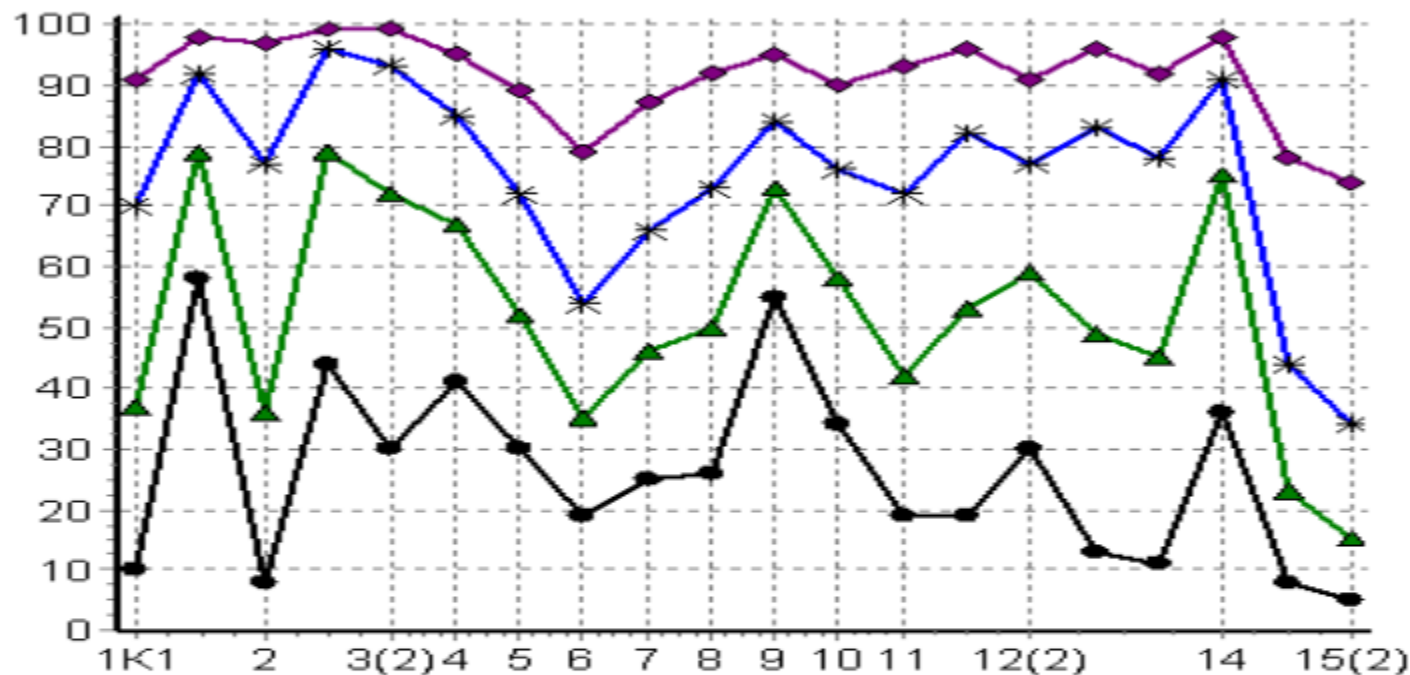


**Задание 6. Определять тему и главную мысль текста**

**Задание 13K2. Проводить морфологический разбор прилагательного**

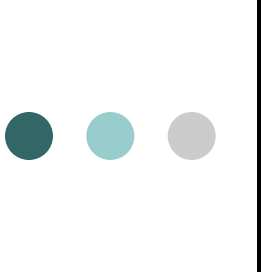
**Задание 15K2. Проводить морфологический разбор глагола**

График выполнения заданий группами учащихся (в %)



- Ср.% вып.отм.2 (889уч.)
- ▲ Ср.% вып.отм.3 (5633уч.)
- \* Ср.% вып.отм.4 (13263уч.)
- ◆ Ср.% вып.отм.5 (7226уч.)





## Наиболее сложными оказались задания 1,6,13,15.

- 1. Умение **писать текст под диктовку**, соблюдая в практике письма изученные орфографические и пунктуационные нормы.
- 6. Умение **распознавать основную мысль текста** при его письменном предъявлении; адекватно формулировать основную мысль в письменной форме, соблюдая нормы построения предложения и словоупотребления.
- 13. *Проводить **морфологический разбор имен прилагательных** по предложенному в учебнике алгоритму, оценивать правильность проведения морфологического разбора*
- 15. Умение на основе данной информации и собственного жизненного опыта обучающихся определять конкретную жизненную ситуацию для адекватной интерпретации данной информации, соблюдая при письме изученные орфографические и пунктуационные нормы. **Интерпретация содержащейся в тексте информации**



6

Что хотел сказать автор читателю? **Определи и запиши** основную мысль текста.



Ответ. \_\_\_\_\_

\_\_\_\_\_

\_\_\_\_\_

\_\_\_\_\_



13

**Выпиши** из 1-го предложения все формы имён прилагательных с именами существительными, к которым они относятся. **Укажи** число, род (если есть), падеж одной из форм имени прилагательного (на выбор).

Ответ. \_\_\_\_\_

\_\_\_\_\_



15

Подумай и напиши, в какой жизненной ситуации уместно будет употребить выражение *Что посеешь, то и пожнёшь*.

Ответ. Выражение *Что посеешь, то и пожнёшь* будет уместно в ситуации,

когда

---

---

---

---

| <b>Содержание верного ответа и указания по оцениванию</b><br>(допускаются иные формулировки ответа, не искажающие его смысла)   | <b>Баллы</b> |
|---|--------------|
| <u>Вариант ответа.</u><br>Выражение <i>Что посеешь, то и пожнёшь</i> будет уместно в ситуации, когда мама объясняет, почему брат не даёт мне свой набор «Лего»: ведь раньше я тоже не разрешал ему играть моим конструктором.<br>Могут быть представлены другие жизненные ситуации, в которых возможно употребление указанного выражения  |              |
| <b>Толкование ситуации в заданном контексте</b>   |              |
| Выражение правильно истолковано в контексте представленной ситуации, представленная ситуация корректна с этической точки зрения   | 2            |
| Выражение правильно истолковано в контексте представленной ситуации, выбор представленной ситуации неудачен с этической точки зрения  | 1            |
| Выражение неправильно истолковано в контексте представленной ситуации, представленная ситуация корректна с этической точки зрения.<br>ИЛИ Выражение правильно истолковано в контексте представленной ситуации, представленная ситуация некорректна с этической точки зрения.<br>ИЛИ Выражение неправильно истолковано в контексте представленной ситуации, представленная ситуация некорректна с этической точки зрения | 0            |
| <b>Правописная грамотность</b>  |              |
| Предложение(-я) записано(-ы) без орфографических и пунктуационных ошибок  | 1            |
| При записи предложения(-й) допущены орфографические и/или пунктуационные ошибки   | 0            |
| <i>Максимальный балл</i>  | 3            |



# Проект «Кластер качества»

|    | Раздел                  | Объект контроля  |
|----|-------------------------|--|
| 1  | Текст                   | Умение определить тему текста  |
| 2  | Текст                   | Умение понимать содержание текста  |
| 3  | Текст                   | Умение найти информацию соответствующую содержанию текста  |
| 4  | Морфология<br>Фонетика  | Умение находить заданные части речи (имена существительные) и определять их грамматические признаки (одушевленность/неодушевленность, род, число, падеж),<br>Умение выполнять звуко-буквенный анализ |
| 5  | Морфология<br>Синтаксис | Умение выделять словосочетания<br>Умение находить заданные части речи (имена прилагательные и имена существительные) и определять их грамматические признаки (падеж, род, число)                     |
| 6  | Лексика                 | Умение подбирать слова, противоположные по значению  |
| 7  | Морфемика               | Умение распознавать формы одного и того же слова   |
| 8  | Морфемика               | Умение находить однокоренные (родственные) слова   |
| 9  | Морфемика               | Умение различать однокоренные, созвучные слова и слова-синонимы  |
| 10 | Синтаксис               | Умение определять грамматическую основу предложения  |
| 11 | Орфография              | Умение правильно писать слова с изученными орфограммами (проверяемыми гласными и согласными в корне),<br>Умение определять проверочные слова   |

1. Выбери верное продолжение фразы. Автор этого текста...

- рассказывает историю о лесных животных.
- описывает скрытую жизнь в ночном лесу.
- размышляет о ночных обитателях леса.
- рассказывает сказку о зимнем ночном лесе.

5. Из второго предложения выпиши **одно** словосочетание, в котором есть имя прилагательное и имя существительное в именительном падеже.

□□□□□□□□□□ □□□□□□□□□□

У прилагательного определи

род □□      число □□

21. Найди в предложении русское слово. Для этого в одном из слов заданного предложения замени все парные согласные на противоположные по звонкости—глухости. Запиши слово, которое получится.

□□□□□□□□□□

